

図鑑

社会情報学

岡山理科大学 たんQシリーズ vol.6



もくじ

科学っておもしろい！	02
この本の使い方	03

社会情報学まめ知識

【経営・経済】

●左まわりの法則	05
●ポイントカード	07
●ロングテール	09
●インフレ・デフレ	11
●少子・高齢化	13

【情報・統計】

●平均値	15
●世論調査	17

【法政・社会】

●新聞のできるまで	19
●新聞の歴史	21
●衆議院・参議院	23

【歴史・文化】

●卑弥呼と三国志	25
●神社とパワースポット	27

Enjoy! Science.	29
-----------------	----

科学っておもしろい！

なぜ？どうして？と思う

素直な好奇心が

あらゆる不思議を解明する

大きなきっかけになります。

この本の使い方

この本では、ふだん気づかない世の中のしくみや今日からみんなに自慢できる「おもしろまめ知識」など社会情報学に関するさまざまな知識をご紹介します。

へえー!?
おもしろいわ!



テーマの名前

テーマを
イラストで
紹介しています。

【行動心理を利用した 左まわりの法則】



客観線を右回りから左回りに変えただけで売り上げが10%伸びたお店もあるんだって。

「なにが何でも左回り」ということはなく、土地の形や立地条件を考えて決めていて、戦略的に右回りを採用しているところもあるんだって。

03

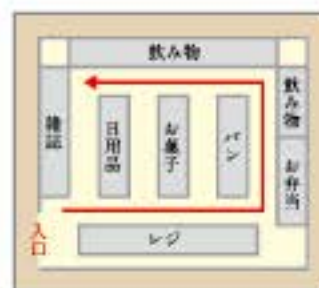
👤 コンビレイアウトのなぞ 👤

Q. どうしてついつい買ってしまうの？

マーケティングの世界では「人間左回りの法則」とよばれ、人が自然に動くときに通る経路は「左回りが良い」といわれています。（「左回り」とは左手が内側にくるよう回る、反時計回りことです。）

たとえばコンビニでは、入口から左側に雑誌・飲み物・お弁当などのよく売れる商品を配置しています。そのように配置したほうが消費者の目にとまりやすく良く売れるからです。さらにあのディズニーストアも「人間左回りの法則」にしたがって作られています。

その原因は「心臓が左にあるから」「私たちの体には右側に重い肝臓があり、バランスをとるために左に重心が移る」などいろいろいわれていますが、結局のところ多くの人は右利きであるため、左手にかごを持ち、右手で商品を取るのだから左回りのほうが取りやすく一般には好まれるようです。



右回りにしてるものってなにかあるの？

他には野球のベースや学校のトラックも全て左回りです。唯一右回りなのは競馬場なのですが、それ以外のトラックは全て左回りになっています。こんなことから私たちは子どもの頃から左回りには慣れています。

ただ、お化け屋敷やミステリアスツアーなどは逆に右回りをする「違和感がある」「なんとなく気持ち悪い」という性質をいかして、わざと右回りにしています。こんなところにも私たちの行動心理が利用されているのです。

04

みんなの疑問に
岡山理科大学の
先生が答えます。

テーマに合わせた
まめ知識をご紹介します。

【行動心理を利用した 左まわりの法則】



客動線を右回りから左回りに変えただけで
売り上げが10%伸びた
お店もあるんだって。



「なにが何でも左回り」と
いうことはなく、
土地の形や立地条件を考えて
決めていて、戦略的に右回りを
採用しているところも
あるんだって。



コンビニレイアウトのなぞ

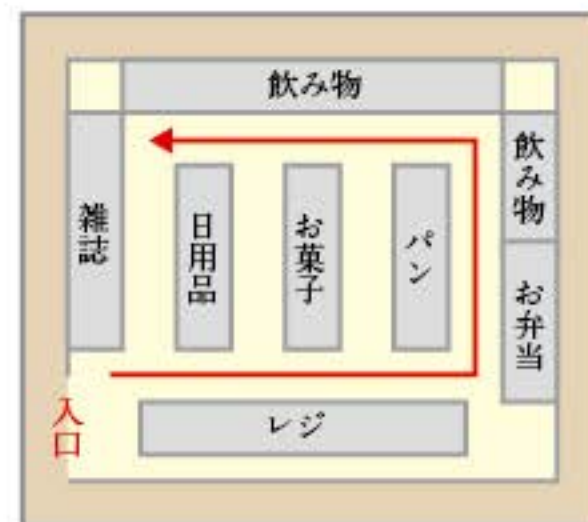


Q. どうしてついつい買ってしまうの？

マーケティングの世界では「人間左回りの法則」とよばれ、人が自然に動くときに通る経路は「左回りが良い」といわれています。（「左回り」とは左手が内側にくるよう回る、反時計回りことです。）

たとえばコンビニでは、入口から左側に雑誌・飲み物・お弁当などのよく売れる商品を配置しています。そのように配置したほうが消費者の目にとまりやすく良く売れるからです。さらにあのディズニーランドも「人間左回りの法則」にしたがって作られています。

その原因は「心臓が左にあるから」「私たちの体には右側に重い肝臓があり、バランスをとるため左に重心が移る」などいろいろいわれていますが、結局のところ多くの方は右利きであるため、左手にかごを持ち、右手で商品を取るのだから左回りのほうが取りやすく一般には好まれるようです。



右回りにしてるものってなにかあるの？

他にも野球のベースや学校のトラックも全て左回りです。唯一右回りなのは競馬場なのですが、それ以外のトラックは全て左回りになっています。こんなことから私たちは子どもの頃から左回りには慣れていて、

ただ、お化け屋敷やミステリーツアーなどは逆に右回りをすると「違和感がある」「なんとなく気持ち悪い」という性質をいかして、わざと右回りにしています。こんなところにも私たちの行動心理が利用されているのです。

【ポイントカード】



ポイントカードを使って割引をしたり、ポイントの商品と交換したりするサービスを「ポイントサービス」というんだって。



航空会社でも同じようなサービスが行われていて、「マイレージサービス」というそうよ。



ポイントカードのしくみ

Q. なぜ、お店は自分たちが損するポイントカードをわざわざ発行するの？

ポイントカードを発行するお店が増え、消費者は1人あたり8枚ほどのポイントカードを持っているといわれています。なぜお店がポイントカードを発行するかというと、ポイントをお客さんに与えることで、「またお店を利用したい」と思ってもらうためです。いわゆる「お得意さん」を増やすことができるのです。

そしてお店では、ポイントカードを発行したときに収集した情報を活用して、売り上げを増やしていくためのアイデアをねっているのです。そのときに使われるのがIT(情報技術)です。

お店ではポイントカードを使って、お客さんがいつ、どんな商品を買ったかなどをデータとして貯めていくことができます。その情報を用いて、よく来店するのは誰なのか、多くのお金を使ってくれるのは誰かなど、「お得意さん」を把握することに努めています。

これまでよく訪れていたお客さんが来なくなった場合は、他の店にそのお客さんが奪われたのかもしれないので、なにかしらの対策が行われます。そして、見込みのないお客さんには販売促進活動を行わないなど、ポイントカードを用いることで効果的な店舗運営を行うことができるのです。

ポイントカードの10%還元は10%引きでない!?

1万円の商品を購入して10%のポイント還元を受ければ、次回の購入1,000円分が無料になります。

つまり1万円の支払いに対して11,000円分の商品を受け取ることになります。

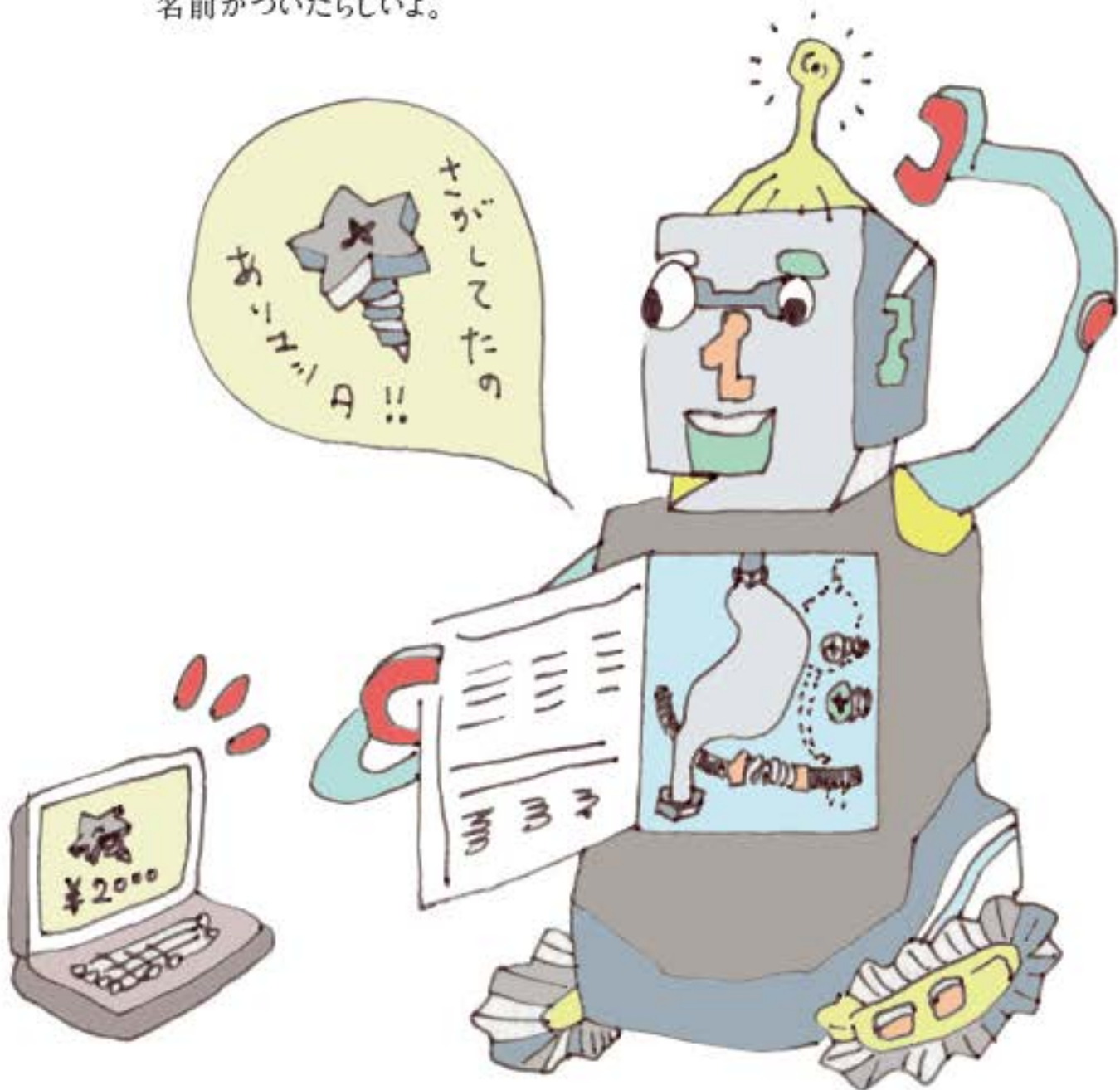
何%の割引になるかというと、割引かれた金額1,000円をもととの商品代金11,000円で割ると・・・ $1,000 \div 11,000 = 0.0909 \dots$

つまり9.09・・・%となるので、10%引きではないことが分かります。

【ロングテール】



よく売れる商品順に商品ごとの売り上げ数を棒グラフに示したとき、恐竜のしっぽのような形に見えるからロングテール(長いしっぽ)という名前がついたらしいよ。



インターネット店舗の普及とともに登場した、あたらしいビジネスのしくみなんだって。



インターネット商店のしくみ



Q. どうして、ふつうのお店にはないようなめずらしい商品も売られているの?

通常の店舗では商品を並べるスペースに限りがあるため、売り上げの少ないものを整理する必要があり、収益の多くをヒット商品にたよっていました。

それに対して、インターネットで商品を売る店舗では、お客さんが商品を検索し、検索結果として取扱商品を画面上に示しますので、見せることができる商品の数にスペース上の制限はありません。そして商品は土地の値段が安い郊外の倉庫に保管されたり、メーカーから直接送ったりするので、在庫を管理するのに必要な費用が少なくすみます。

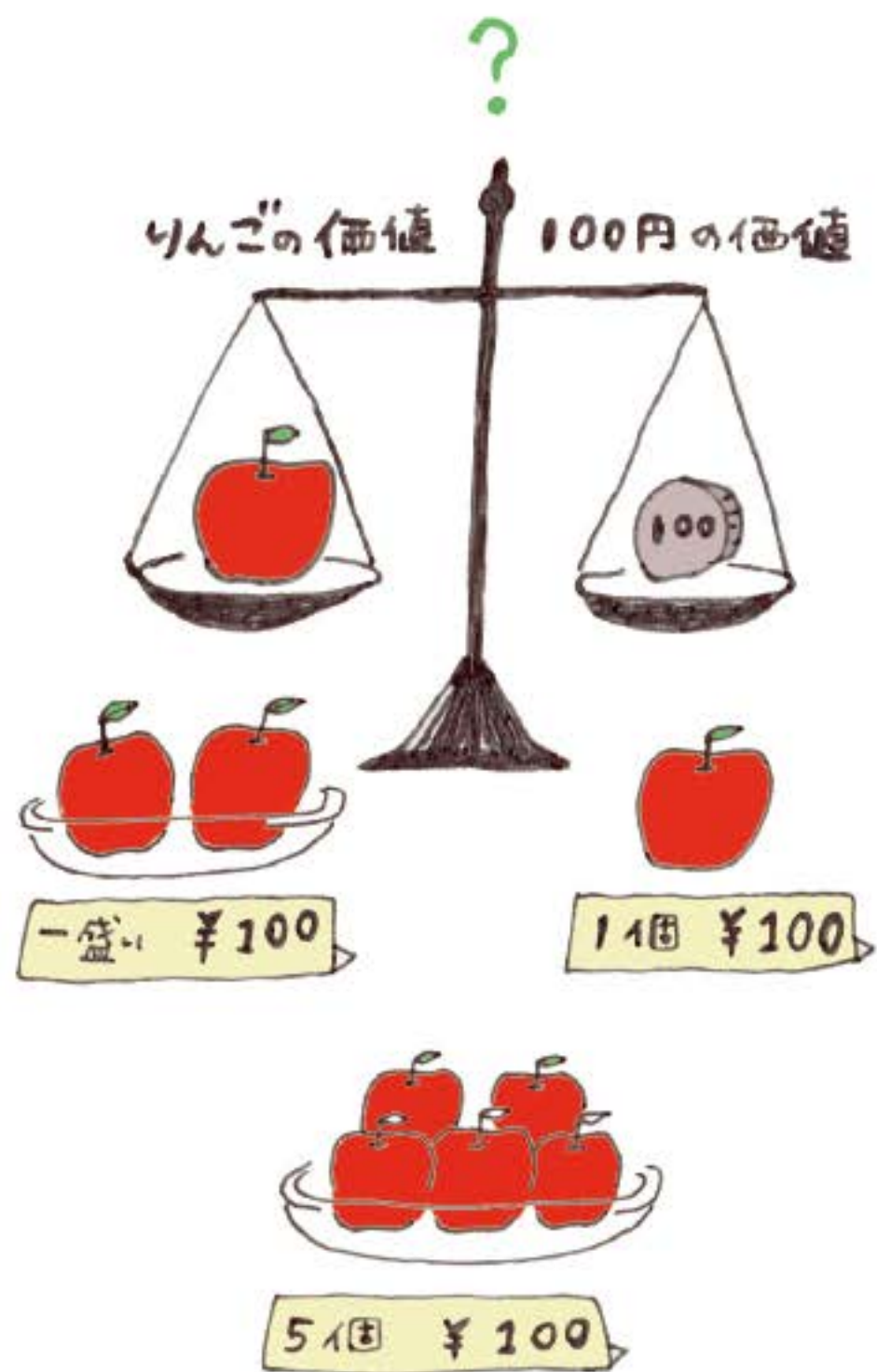
その結果インターネットで商品を売ることに成功した店舗の事例として、一般の店舗では扱うことが難しい商品の販売に力を入れることで利益をあげる例が報告されるようになりました。商圏の狭い一般の店舗ではほとんど売れない商品でも、商圏の広いインターネット店舗で扱えば、消費者が探し出してくれることによって多くの数量を販売できる可能性があるのです。

一般の店舗ではあまり売れないこのような商品ですが、インターネット店舗では大きな収益源になりうる商品を「ロングテール」といいます。今後、消費者の好みはますます多様化し、インターネット販売のほうが有利となる商品はさらに増えていくと予想されます。

インターネット書店アマゾン

アメリカの例ですが、お店を構える通常の形態の大手書店チェーンが持っている本の在庫は約13万タイトルです。ところがインターネット書店のアマゾン・ドット・コムは全売上高の半分以上を売上ランキング13万位以降の本からあげています。つまり、あまり売れないために実店舗には置いていないような本からインターネット書店は多くの利益を得ることに成功しているのです。

【インフレ・デフレ】



デフレスパイラルというのはデフレがどんどん進んでいくことなんだって。牛丼やハンバーガーの値下げ合戦はデフレスパイラルの象徴なんだって。



インフレは景気がよいときに起こることが多いんだけど、不況なのにインフレになることがあるんだって。これをスタグフレーションというそうよ。



インフレ・デフレのしくみ



Q. インフレ・デフレってなに？

インフレとは簡単にいうと「物の値段が上がりつづける」ことです。モノの値段は、そのモノ1個が貨幣(100円硬貨など)何枚と交換できるかを表しています。よってモノの価値が上昇するということはそのモノ1個を手に入れるためにより多くの貨幣が必要になるということになります。

逆に、モノの価値が下がれば今よりも少ない貨幣でそのモノを手に入れることができます。

ここでわかりやすくするため、りんごのみが存在する経済を考えてみましょう。今まで100円でりんごが2個購入できた状況から、100円でりんごが1個しか買えなくなったとします。これはりんごの価値が上がったということであり、この傾向が継続的に続くことをインフレといいます。逆に、100円でりんごが5個買えるようになると貨幣の価値に比べてりんごの価値が下がったということで、この傾向が続くことをデフレといいます。

所得が増えると必ずHAPPYになるの？

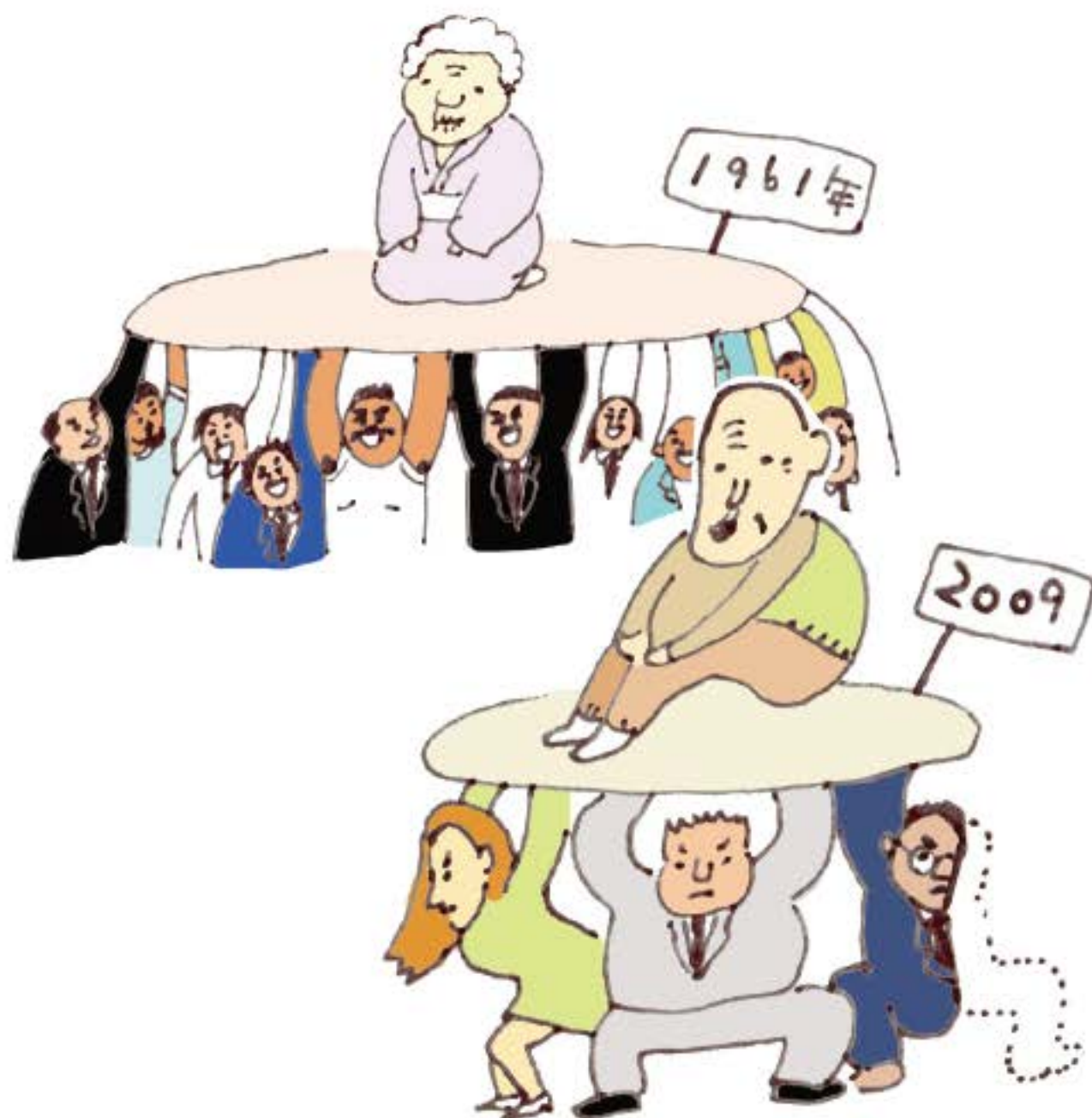
ある個人Aさんで考えてみましょう。Aさんは所得が5万円で、この所得全部を1個100円のりんごの購入にあてると考えると、Aさんは500個のりんごを購入することができます。仮にAさんの所得が10万円になったとします。りんごの値段が変わらなければAさんは1,000個のりんごを購入することができます、HAPPYになったと考えられるのではないでしょうか。またりんごの値段が2倍になったとしても、所得も2倍になっているのでAさんの実質的な生活は変わりません。ところが、りんごの値段が4倍の400円になると、Aさんの購入できるりんごの数は250個になり、所得が5万円だったときより少ない数のりんごしか手に入れることができません。

このように所得の増減によって個人の生活がどう変化するかは物価を考慮して評価する必要があります。

【 少子・高齢化 】



少子・高齢化とは少子化と高齢化が同時に進行している状況なんだって。



一般に少子化は「合計特殊出生率」(1人の女性が一生に何人の子どもを産むかを表す値)で表され、その数値が2.08を下回ると少子化といわれるそうよ。



少子・高齢化とは



Q. 高齢化ってなに？

高齢化とは簡単にいうと、お年寄りの割合が増え、若い人が減っていくことです。65歳以上の人口が総人口に占める割合を高齢化率といいます。国連の定義では、高齢化率が7%以上を「高齢化社会」、14%以上の社会を「高齢社会」とよびます。また、高齢社会よりさらに高齢化率の高い社会を「超高齢社会」とよぶことがあります。日本の2010年の高齢化率は23%で、およそ4人に1人が65歳以上のお年寄りということになります。

日本は1970年に高齢化社会を迎え、高齢化社会から超高齢化社会となるまでにわずか40年しかかかっていません。たとえば、フランスでは高齢化社会から高齢社会に直面するのに110年かかりました。こうしてみても日本の高齢化のスピードは著しいことがわかります。

Q. 少子化ってなに？

少子化とはその名のとおり、生まれる子どもの数が少なくなって子どもの数が減っていくことです。日本では、1947(昭和22)年～1949(昭和24)年には生まれてくる子どもが毎年約270万人もいたのに、最近では100数万人と半分以下になっています。

少子・高齢化になるとなになが問題なの？

少子・高齢化が経済におよぼす影響はさまざまですが、ここでは年金制度を考えてみましょう。現在の年金制度は「働いている世代がみんなで協力して引退した世代を支えよう」というしくみになっています。1961年では高齢者1人を11.2人の現役世代で支えていましたが、2009年には2.8人で支えており、2055年には1.3人の現役世代が高齢者1人を支える社会がくると予想されています。このままでは給付を受ける世代が増える一方、それを支える世代が減少するため、年金制度が立ち行かなくなるのではと心配されています。

【平均値】



中央値はデータを小さいものから並べたとき中央に位置する値のことなんだって。



最頻値はデータの中で一番多く出てくる値のことなんだって。



平均値Q&A



Q. 平均点はデータの中心？

アンケート調査などで得られたデータは、表にまとめたり、グラフであらわしたりすることでデータの特徴を知ることができます。データがどのように分布しているか数字によって表現することもできます。よく耳にする「平均値」はデータの中心をあらわす数値の一つで、「平均値=データの中心をあらわしている」と考えてしまいます。ただ実際はそうっていないことがあります。

たとえば、50人のクラスでテストをしたときの結果で考えてみましょう。0点と100点がそれぞれ半数の場合の平均点は50点です。また、50人全員が50点だった場合も同じく平均点は50点になります。

このように考えると、データを1つの数値(この場合は平均値は50点)で表現しようとするデータ本来の持っている情報を落としてしまいます。点数の分布を書いた図(グラフ)と平均値を両方記載することが大切です。

平均値のほかにもデータの中心をあらわす指標として「中央値」や「最頻値」というものもあります。データの特性にに応じてこれらの指標を使い分けるとより多くの情報をデータから引き出すことができます。

平均所得はいくら？

平成20年の1世帯あたりの平均所得金額は556万2,000円となっています。これはボーナスを3ヶ月分だと仮定すると1ヶ月あたりの所得金額は約37万円になります。少し多いような気がしませんか。これは平均の計算方法に関係していて所得の高い人が平均所得を引き上げているのです。所得を低いものから高いものへ順番に並べていき、ちょうど真ん中にある中央値は448万円になります。実は平均所得金額以下の割合は60.9%で半数以上の世帯が平均所得以下というのが現状です。

所得のように世帯によってばらつきが多いデータでは、平均値という指標がデータの中心としてうまく使えないことが起こるのです。

【世論調査】



世論調査のヒミツ



Q. 世論調査はみんなの意見？

「〇〇内閣の支持率は〇%」なんて、テレビや新聞などで見たことはありませんか。これは世論調査の結果です。

世論調査などの社会調査では、幅広く意見を聞くためにデタラメに選んだ人たちに回答をしてもらい、その集計結果を世論として発表します。ここで重要なことはデタラメに回答者を選ぶということです。そしてどんな人を対象に調査をするのかということもきちんと決めておかねばなりません。

社会調査では調査対象となる集団からデタラメに選ばれた回答者から得られたデータであることが大前提になっています。このデータから得られた結果が「世論」とよばれています。

では、デタラメに回答者を選ばず調査をしたらどうなるのでしょうか。データ収集の大前提が間違っているのです。いくら回答者が正しく答えてくれたとしても全てウソのデータになります。そしてそのデータをいくら正しく集計しても出てくる結果はウソにしかならないのです。よく耳にする世論は本当に正しい手続きから得られたものか疑わしいものがあります。新聞やテレビなどの報道機関が流す世論調査の記事がどのような方法でデータを集めたものか注意してみてください。

世論調査ってどうやるの？

ニュース番組の世論調査では電話による調査方法がよく使われています。ニュース番組のテロップで「RDD方式」と出てくるので注意してみてください。この方法はコンピュータでランダムに電話番号をつくり、そして電話をかけて出てきた相手に質問を行います。つまり電話に出る人をデタラメに選ぶ方法です。手っ取り早くお金をかけずに調査を実施できるという利点があります。

086-□□□-□□□□



世論調査で重要な「デタラメ」を真面目に研究している人がいるんだって。

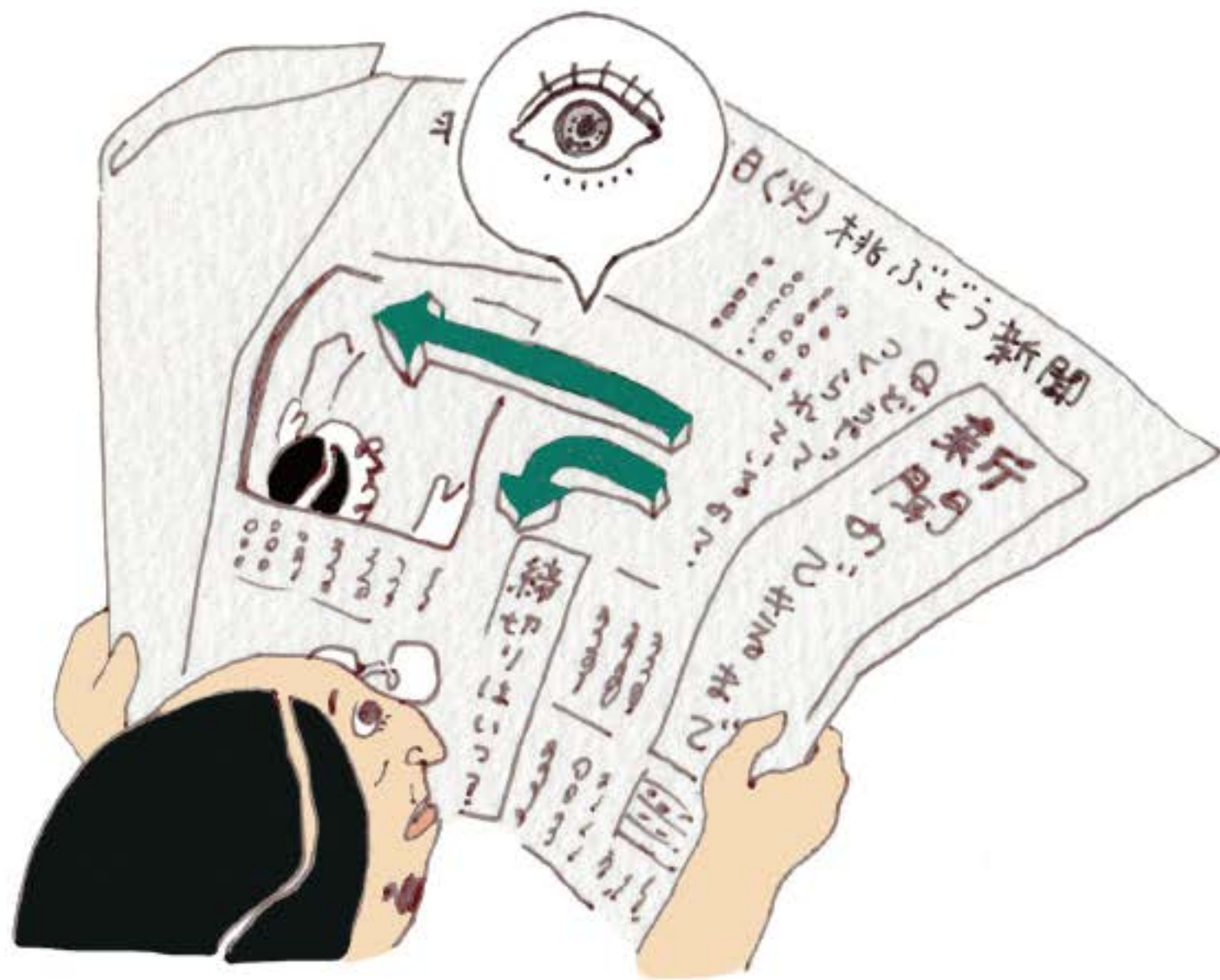


「RDD方式」は固定電話をひいていない人の回答が反映されないという問題点があるそうよ。

【新聞のできるまで】



日本の新聞は、広い分野をあつかう一般紙の他に、スポーツ紙、株式・産業など特定の分野を重点にあつかう専門紙に大きく分けられるんだって。



日本は他の国と比べると、新聞販売店の戸別配達(それぞれの家に届けてくれる制度)がとても発達しているそうよ。



新聞のできるまで



Q. どうやって作られているの？

私たちが毎日目にしている新聞は多くの人の手によって作られています。

新聞と聞いて一番先に思い浮かぶのは新聞記者の存在でしょう。日本だけでなく世界中にいる記者が毎日取材をしています。あつかう記事は大きな事件・事故から身近な話題までさまざまです。記者が集めてきた記事は編集会議にかけられ、掲載する記事が決まります。毎朝配達される朝刊の編集会議は前日の夕方になると行われています。

記事が決まると紙面をレイアウトしていきます。新聞記事がきれいな四角形に組み込まれていないのはなぜだか知っていますか。人の目は頭の見出しを見た後、左肩か真ん中へ視線が流れていきます。この視線の動きを考えて、見出しの配置を決めているのです。記事の内容だけでなく、見出しやレイアウトによっても読者の関心が違うので腕のみせどころです。

レイアウトが終われば印刷工場に紙面になったデータを送り印刷の開始です。しかし夜中になって大きなニュースが飛び込んでくることもあり、急に紙面を作り直すこともあるのです。

こうして印刷された新聞は新聞販売店から私たちのもとへ届いています。

縮切りはいつなの？

昔、岡山県に配達される大阪の新聞の縮切りは午後8時ごろでした。

新聞にはスポーツ面があり、必ず前日の試合結果が載っています。午後8時ではプロ野球の試合はまだ終わっていないので、試合結果を載せることはできません。さて、どうしていたのでしょうか。実は試合が終わってから試合結果の記事で紙面を作り、新聞とは別の紙に印刷し、新聞にはさみこんでいたのです。

今ではコンピュータ技術の向上で全国どこの工場でも印刷ができるため、縮切り時間も遅くなり、最新の記事を載せた新聞を読者に届けることができます。

【新聞の歴史】

新聞の歴史



Q. 最初にできた新聞はなにですか？

江戸時代には「かわら版」という今の新聞によく似たものがありました。近代的な新聞が生まれたのは幕末のころです。今のように毎日発行される新聞ができたのは明治時代に入ってからです。

明治3年に「横浜毎日新聞」、明治5年に「東京日日新聞」(今の毎日新聞)が相次いで発行されました。はじめのころの新聞はB4ぐらいの大きさで、1枚ものだったのです。その後「読売新聞」が明治7年に発行され、明治9年には後の日本経済新聞が「中外物価新報」という名前で発行され、明治12年に朝日新聞が発行されました。

現在、日本では5000万部もの新聞が毎日発行されています。そのうち全国を配布エリアとするものを「全国紙」とよんでおり、上記の「毎日」、「読売」、「日経」、「朝日」のほかに、昭和8年の「日本工業新聞」をルーツにする「産経新聞」があります。「産経」以外は、明治時代初期が発行の起点なのです。



現在の紙でできている新聞は、幕末から明治時代に欧米をまねて作られたんだって。



1862年に日本初の新聞が発行されたんだって。これはオランダの新聞を日本語に訳したものだそうよ。

瓦で印刷するかわら版

現在、記録に残る一番古いかわら版は、1615年の大阪夏の陣の様子を描いた絵図「大阪安部之合戦地図」とされています。大阪城が炎上する様子が描かれたこのかわら版は、絵師たちの筆によって臨場感たっぷりに事件が伝えられています。

かわら版はその名の通り、瓦にする土を固めて天日に干したものに文字を彫り付けて版画のように印刷したと考えられています。多くのかわら版は、事件や事故の様子を絵であらわした上に文字が書かれていました。行動範囲の狭い当時の人たちにとっては、かわら版から得る情報はとても価値のあるものだったと考えられます。

【衆議院・参議院】



議会が二つの議院から成り立っているしくみを二院制(両院制)と言うそうよ。



選挙に出ることができる年齢は、衆議院25歳以上・参議院30歳以上なんだって。



衆議院・参議院のしくみ



Q. 衆議院と参議院、役割の違いは？

国会は衆議院と参議院の2つの議院から成り立ちますが、任期が短く、途中で解散することもある衆議院の方に強い権限が認められています(なぜなら選挙が頻繁に行われる方が、より国民の声を反映しやすいからです)。それでも参議院が存在するのは、私たち国民の生活を大きく左右する重要な問題はじっくりと議論したほうが安心だと考えられたためです。かつて参議院は「良識の府」とよばれ、衆議院とは違った立場で議論していた時代もありました。

ところが最近、衆議院と参議院の第1党(最も多くの議員が属する政党)が異なる「ねじれ現象」が頻繁に起こり、衆参の結論が食い違うことが多くなってきたために政治がなかなか前に進みにくくなっています。

確かに慎重な議論も大事ですが、先送りできない深刻な問題を抱えた現代の日本では政治のスピード感もまた求められています。これからの参議院の役割はどうあるべきか、今、日本の政治につきつけられた大きな課題です。

ちょっと気になる国会議員のおカネ

国会議員の「年収」ですが、平成22年は約2,100万円が支払われました。これとは別に交通費や図書費として年間約2,000万円の経費が支給されます。さらに公務目的であればJR全線、グリーン車も含めていつでもタダで乗れる「フリーパス」までもがもらえるのです。もちろんこれらのお金の出所は私たちの税金です。さて、みなさんは国会議員がちゃんとこれだけのおカネに見合った仕事をしていると思いますか？

【卑弥呼と三国志】



卑弥呼、スターへの道



Q. どうして卑弥呼は有名になれたの？

日本史上もっとも有名な女性は卑弥呼だそうです。

卑弥呼が有名になったのには、「魏志倭人伝」に卑弥呼が魏の皇帝に使者を派遣して「親魏倭王」の称号を受けたことが記録されているからです。卑弥呼が使者を魏に派遣できたのは、司馬懿（仲達）が朝鮮半島の付け根あたりにあった燕という国を滅ぼしたからです。そして司馬懿（仲達）が東方の燕に軍を送れたのは、西方の蜀の諸葛亮（孔明）を打倒できたからでした。

「魏志倭人伝」は「三国志」という本の一節なのですが、この本は魏・蜀・呉の三つの国のうち魏皇帝だけが天下を統一できるという考え方をとっていました。それは、外国との交流も魏皇帝ができることを意味していたのです。

だからもし卑弥呼が魏ではなく、たとえば呉に使者を送っていたら「魏志倭人伝」に名前が出ることもなく、私たちは卑弥呼の存在を知らなかったかもしれません。



「三国志」とは、魏・呉・蜀の三国が争いをしていた時代のことを書いた中国の歴史書なんだって。



「三国志」を題材にした小説やマンガも多く作られているんだって。

歴史を勉強すると未来がわかる？

中国の歴史を大きく眺めると、統一と分裂をくりかえしています。周（国を統一）→春秋・戦国（分裂・混乱）→秦・漢（国を統一）→三国・南北朝（分裂・混乱）→…という具合です。

また貧富の差が大きくなったり、官僚の腐敗、災害や飢饉が多くなるといった国の中の問題と、民族同士の戦いや文化の対立といった外的な要因が重なると王朝は滅亡するというパターンもあります。

そうした目で現代の中国を見ると…さて？

【 神社とパワースポット 】



神社のヒミツ



Q. どうしてパワースポットは神社に多いの？

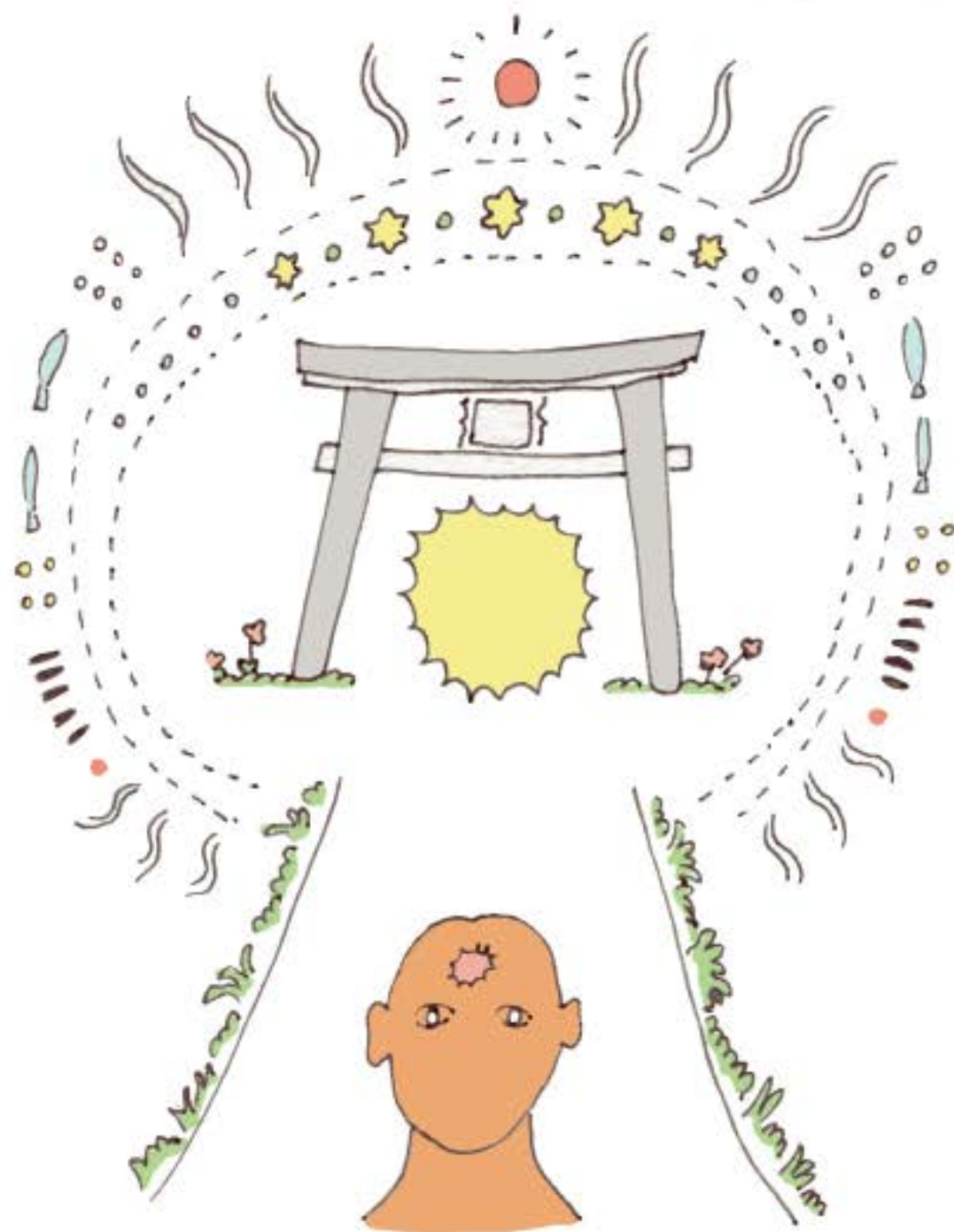
パワースポットという言葉が近年話題になっています。パワースポットとは、神様がそこにいるところです。

日本の神様はいろいろな場所や物にいて、山やかわった形の岩、大きな木などに神様がいて考えられていました。もともとは今の神社のような建物はなかったのです。

有名なところでは、富士山などきれいな三角形でそびえたつ山は神様がいて山としてあがめられることが多く「神奈備」(神が隠れ住む山)と言いました。岩に神がいてところは「磐座」とよばれます。神様がいて考えられているところから湧いた水は病気を治すと考えられたりもします。

また、春になり、山から里に神様がおりにきたときに花を咲かせるので「さくら」(クらは神のいる場所という意味があります)だという説もあります。

ちなみに「鳥居」は神社の門で、そこから悪い気が入らないよう神の使いである鳥を止ませたので「鳥居」とよびます。



神社と
パワースポット

神社と
パワースポット



パワースポットという言葉は和製英語なんだって。



岡山県の吉備津神社はパワースポットとして知られているそうよ。

神社参拝の作法

なによりも神様の前に出るので、失礼のないようにしなければなりません。

まず、手と口を水ですすいで清めます。神社をお参りするときは手を打つ(拍手)だけではなく、深くおじぎ(礼)もしましょう。おみくじは神様のお言葉なので、持ち帰って日々のより所とするものです。願い事がかなったらお礼に参拝することを忘れてはいけません。

Enjoy! Science.

考えるのが楽しいから、好きになる。
好きになるから、もっと知りたくなる。
すべては可能性に満ちた、
あなた自身の夢をかなえるために。

岡山理科大学



図鑑 社会情報学 岡山理科大学たんQシリーズvol.6

2011年8月1日 初版発行

発行・編集 岡山理科大学
総合情報学部 社会情報学科
〒700-0005
岡山県岡山市北区理大町1-1
TEL 086-256-8412 (入試広報部)

監修 総合情報学部 社会情報学科
経営・経済 山口 隆久 水谷 直樹 三原裕子
情報・統計 黒田 正博
法政・社会 木村 邦彦 松村 博行
歴史・文化 志野 敏夫

デザイン・製作 株式会社パウコミュニケーションズ
広島県福山市西深津町2-14-9

※本書の一部あるいは全てを、発行元の承諾を得ず無断で複写複製(コピー)することは禁じられています。

社会情報学